

Πανελλήνιες 2022

Οικονομία



# Θέμα Α 1

Μονάδες 15

Να χαρακτηρίσετε τις προτάσεις που ακολουθούν, γράφοντας στο τετράδιό σας το γράμμα που αντιστοιχεί σε κάθε πρόταση και δίπλα του τη λέξη Σωστό, αν η πρόταση είναι σωστή, ή τη λέξη Λάθος, αν η πρόταση είναι λανθασμένη.

α. Το κύριο χαρακτηριστικό του νοικοκυριού είναι ότι αποτελείται από άτομα που αποφασίζουν από κοινού για τα οικονομικά θέματα.

Σωστό

β. Η ταυτόχρονη αύξηση της τιμής και της ζήτησης ενός αγαθού οδηγεί πάντα σε αύξηση της τελικής ζητούμενης ποσότητάς του.

Λάθος

γ. Όταν το οριακό προϊόν μειώνεται, δεν αρχίζει συγχρόνως να μειώνεται και το συνολικό προϊόν.

Σωστό

δ. Το μέγεθος της επιχείρησης αποτελεί προσδιοριστικό παράγοντα της ελαστικότητας της προσφοράς.

Σωστό

ε. Το μέρος του εισοδήματος που οι Έλληνες πολίτες αποκτούν στο εξωτερικό, περιλαμβάνεται στο Ακαθάριστο Εγχώριο Προϊόν της Ελλάδας.

Λάθος

## Θέμα Α 2

Τα αγαθά  $\Lambda$  και  $M$  είναι μεταξύ τους συμπληρωματικά. Η ελαστικότητα ζήτησης ως προς την τιμή για το αγαθό  $\Lambda$  είναι  $-1,5$  και για το αγαθό  $M$  είναι  $-1,2$ . Εάν μειωθεί η τιμή του αγαθού  $\Lambda$ , τότε θα:

α. μειωθεί η συνολική δαπάνη των καταναλωτών για το αγαθό  $\Lambda$ .

β. αυξηθεί η συνολική δαπάνη των καταναλωτών για το αγαθό  $M$ .

γ. μειωθεί η συνολική δαπάνη των καταναλωτών για το αγαθό  $M$ .

δ. μειωθεί η ζήτηση των καταναλωτών για το αγαθό  $M$ .

Μονάδες 5

## Θέμα Α 3

Δίνεται ο παρακάτω πίνακας που αφορά στη φορολογία εισοδήματος φυσικών προσώπων.

Κλιμάκιο Εισοδήματος	Φορολογικός Συντελεστής
0-9.000	0%
9.001-18.000	10%
18.001-30.000	20%
30.001 και άνω	30%

Σε έναν φορολογούμενο αντιστοιχεί φόρος εισοδήματος 4.800€. Ποιο από τα παρακάτω είναι το εισόδημα στο οποίο υπολογίστηκε ο φόρος;

α. 9.600 €

β. 24.000 €

γ. 35.000 €

δ. 48.000 €

Μονάδες 5

# Θέμα Β 1

Να αναπτύξετε την ανεργία τριβής.

Μονάδες 7

σελ 169

**Ανεργία τριβής:** Ανεργία τριβής είναι εκείνη η οποία οφείλεται στην αδυναμία της αγοράς εργασίας να απορροφήσει άμεσα ανέργους, παρότι υπάρχουν κενές θέσεις εργασίας, για τις οποίες οι άνεργοι έχουν τα απαραίτητα προσόντα και επαγγελματική εξειδίκευση. Η ανεργία τριβής οφείλεται στην αδυναμία των εργατών να εντοπίζουν αμέσως τις επιχειρήσεις με τις κενές θέσεις και στην αδυναμία των επιχειρήσεων να εντοπίσουν τους ανέργους εργάτες. Επίσης μπορεί να οφείλεται στη γεωγραφική απόσταση μεταξύ της περιοχής όπου υπάρχει ανεργία και αυτής όπου υπάρχουν κενές θέσεις εργασίας. Γενικότερα οφείλεται στην έλλειψη ενός αποτελεσματικού συστήματος πληροφοριών για ύπαρξη ανέργων και επιχειρήσεων με κενές θέσεις εργασίας.

# Θέμα Β 2

Να αναπτύξετε τη διαρθρωτική ανεργία.

Μονάδες 11

σελ 170

**Διαρθρωτική ανεργία:** Όταν σε μια οικονομία υπάρχουν άνεργοι και κενές θέσεις εργασίας, αλλά οι άνεργοι δεν μπορούν να απασχοληθούν στις υπάρχουσες κενές θέσεις, επειδή υπάρχει αναντιστοιχία ανάμεσα στα προσόντα και την ειδίκευση των ανέργων και σ' αυτά που απαιτούνται για την κάλυψη των κενών θέσεων, η ανεργία αυτή ονομάζεται διαρθρωτική. Για παράδειγμα, είναι δυνατόν σε μια οικονομία να υπάρχει ανεργία μηχανικών και έλλειψη λογιστών, ή να υπάρχει ανεργία για τους βιομηχανικούς εργάτες και έλλειψη ξενοδοχειακών υπαλλήλων. Η διαρθρωτική ανεργία οφείλεται σε τεχνολογικές μεταβολές, οι οποίες δημιουργούν νέα επαγγέλματα και ακρηστεύουν άλλα, και σε αλλαγές στη διάρθρωση της ζήτησης, οι οποίες αυξάνουν τη ζήτηση ορισμένων προϊόντων και ταυτόχρονα μειώνουν τη ζήτηση άλλων. Όπως είναι φανερό, η διαρθρωτική ανεργία δημιουργείται από τη δυσαναλογία προσφοράς και ζήτησης των διάφορων ειδικεύσεων. Η μείωσή της απαιτεί επανεκπαίδευση των ανέργων, ώστε να αποκτήσουν τις ειδικεύσεις στις οποίες υπάρχει έλλειψη. Διαφορετικά, η διαρθρωτική ανεργία μπορεί να είναι μεγάλης διάρκειας.

## Θέμα Β 3

Να αναπτύξετε τις τρεις βασικές οικονομικές συνέπειες της ανεργίας (μονάδες 3), καθώς και τα σοβαρά κοινωνικά προβλήματα που δημιουργεί (μονάδες 4).

Μονάδες 7

σελ 170

Η ανεργία έχει τρεις βασικές οικονομικές συνέπειες. Πρώτον: Αποτελεί απώλεια παραγωγικών δυνάμεων, δηλαδή της εργασίας των ανέργων, η οποία θα μπορούσε να χρησιμοποιηθεί στην παραγωγική διαδικασία. Δεύτερον: Σημαίνει απώλεια εισοδήματος για τον άνεργο και την οικογένειά του. Τρίτον: Επιβαρύνει τον κρατικό προϋπολογισμό, λόγω της παροχής των επιδομάτων ανεργίας προς τους άνεργους.

Φυσικά οι συνέπειες της ανεργίας είναι ευρύτερες, γιατί η κατάσταση της ανεργίας μπορεί να είναι εξαιρετικά επώδυνη για τον άνεργο και την οικογένειά του αφού, εκτός από την έλλειψη εισοδήματος, μειώνει την κοινωνική του θέση, δημιουργεί προβλήματα αυτοσεβασμού, οικογενειακών τριβών, κτλ. Με άλλα λόγια, πέρα από τις οικονομικές συνέπειες, η ανεργία δημιουργεί σοβαρά κοινωνικά προβλήματα.

# Θέμα Γ 1

Δίνεται ο παρακάτω πίνακας με τους μέγιστους συνδυασμούς παραγωγικών δυνατοτήτων μιας οικονομίας, η οποία παράγει μόνο τα αγαθά Χ και Ψ. Όλοι οι παραγωγικοί συντελεστές απασχολούνται πλήρως και αποδοτικά και η τεχνολογία παραγωγής τους είναι δεδομένη.

Να μεταφέρετε τον πίνακα στο τετράδιό σας και να αντικαταστήσετε τα ερωτηματικά με τις σωστές αριθμητικές τιμές, κάνοντας τους κατάλληλους υπολογισμούς.

Μονάδες 5

Συν.	Χ	Ψ	ΚΕ <sub>Χ</sub>	ΚΕ <sub>Ψ</sub>
Α	0	265		
			1/2	2
Β	50	240		
			1	1
Γ	100	190		
			3	1/3
Δ	130	100		
			5	1/5
Ε	150	0		

$$ΚΕ_{Χ(A \rightarrow B)} = \frac{\Delta \Psi}{\Delta X} = \frac{265 - 240}{50 - 0} = \frac{25}{50} = \frac{1}{2}$$

$$ΚΕ_{\Psi(B \rightarrow A)} = \frac{1}{ΚΕ_{Χ(A \rightarrow B)}} = 2$$

$$ΚΕ_{Χ(B \rightarrow \Gamma)} = 1 \Rightarrow \frac{240 - \Psi_{\Gamma}}{100 - 50} = 1 \Rightarrow \Psi_{\Gamma} = 190$$

$$ΚΕ_{Χ(\Gamma \rightarrow \Delta)} = \frac{1}{ΚΕ_{\Psi(\Delta \rightarrow \Gamma)}} = 3$$

$$ΚΕ_{Χ(\Delta \rightarrow E)} = 5 \Rightarrow \frac{100 - 0}{X_E - 130} = 5 \Rightarrow X_E = 150$$



## Θέμα Γ 2

Να υπολογίσετε τη μέγιστη ποσότητα του αγαθού Χ που μπορεί να παραχθεί, όταν παράγονται διακόσιες είκοσι (220) μονάδες από το αγαθό Ψ.

Μονάδες 3

Συν.	Χ	Ψ	ΚΕ <sub>Χ</sub>	ΚΕ <sub>Ψ</sub>
Β	50	240		
Ζ		220	1	1
Γ	100	190		

$$ΚΕ_{Χ(B \rightarrow Z)} = 1 \Rightarrow \frac{240 - 220}{X_Z - 50} = 1 \Rightarrow X_Z = 70$$

# Θέμα Γ 3

Να υπολογίσετε πόσες μονάδες του αγαθού Ψ πρέπει να θυσιαστούν, προκειμένου να αυξηθεί η παραγωγή του Χ από είκοσι (20) σε εβδομήντα (70) μονάδες.

Μονάδες 5

Συν.	Χ	Ψ	ΚΕ <sub>Χ</sub>	ΚΕ <sub>Ψ</sub>
Α	0	265		
Η	20	255	1/2	2
Β	50	240		
Ζ	70	220	1	1
Γ	100	190		

$$ΚΕ_{Χ(A \rightarrow Η)} = \frac{1}{2} \Rightarrow \frac{265 - \Psi_H}{20 - 0} = \frac{1}{2} \Rightarrow \Psi_H = 255$$

$$\Delta\Psi = \Psi_H - \Psi_Z = 255 - 220 = 35$$

Πρέπει να θυσιαστούν 35 μονάδες του αγαθού Ψ.

# Θέμα Γ 4

Να εξετάσετε, κάνοντας τους κατάλληλους υπολογισμούς, εάν οι συνδυασμοί  $K(X=110, \Psi=150)$  και  $\Lambda(X=134, \Psi=80)$  είναι είτε μέγιστοι, είτε εφικτοί, είτε ανέφικτοι.

Μονάδες 8

Συν.	X	Ψ	ΚΕ <sub>X</sub>	ΚΕ <sub>Ψ</sub>
Γ	100	190		
	110		3	1/3
Δ	130	100		

Για  $X=110$  υπολογίζουμε το  $\Psi_{\max}$ :

$$ΚΕ_X = 3 \Rightarrow \frac{190 - \Psi_{\max}}{110 - 100} = 3 \Rightarrow \Psi_{\max} = 160$$

Άρα ο Κ είναι εφικτός αφού  $\Psi_K < \Psi_{\max}$

Συν.	X	Ψ	ΚΕ <sub>X</sub>	ΚΕ <sub>Ψ</sub>
Δ	130	100		
	134		5	1/5
Ε	150	0		

Για  $X=134$  υπολογίζουμε το  $\Psi_{\max}$ :

$$ΚΕ_X = 5 \Rightarrow \frac{100 - \Psi_{\max}}{134 - 130} = 5 \Rightarrow \Psi_{\max} = 80$$

Άρα ο Λ είναι μέγιστος αφού  $\Psi_\Lambda = \Psi_{\max}$

# Θέμα Γ 5

Εάν η οικονομία μετακινείται από τον συνδυασμό Κ στον συνδυασμό Λ (του προηγούμενου ερωτήματος), λόγω μεταβολής της ανεργίας, από ποιες φάσεις του οικονομικού κύκλου διέρχεται (μονάδες 2); Να αιτιολογήσετε την απάντησή σας (μονάδες 2).

Μονάδες 4

Κ( $X=110$ ,  $\Psi=150$ ) (εφικτός)



Αυξάνεται η απασχόληση  
(μειώνεται η ανεργία)  
μέχρι την πλήρη απασχόληση



Από τη φάση της  
ανόδου στην κρίση

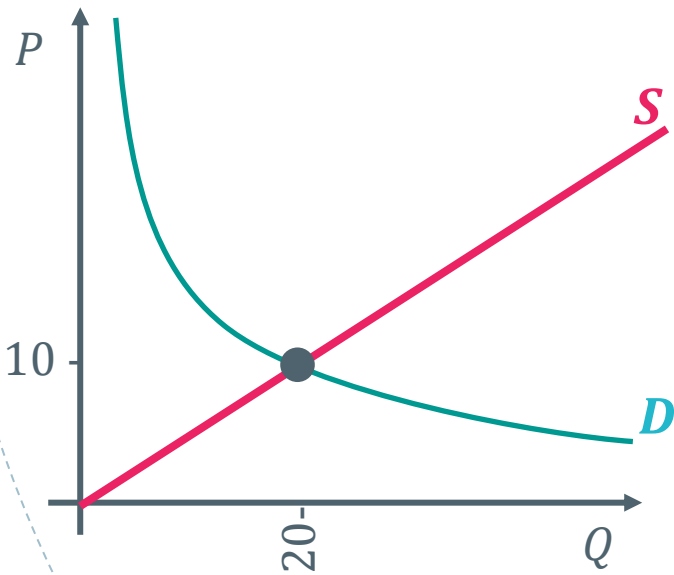
Λ( $X=134$ ,  $\Psi=80$ ) (μέγιστος)

# Θέμα Δ 1

Στην αγορά ενός κανονικού αγαθού X η συνάρτηση ζήτησης είναι ισοσκελής υπερβολή και η συνάρτηση προσφοράς είναι γραμμική και διέρχεται από την αρχή των αξόνων. Η τιμή ισορροπίας του αγαθού είναι  $P_0 = 10$  χρηματικές μονάδες και η ποσότητα ισορροπίας είναι  $Q_0 = 20$  μονάδες προϊόντος. Επίσης το κράτος, προκειμένου να προστατέψει το εισόδημα των παραγωγών, επιβάλλει κατώτατη τιμή πώλησης του αγαθού  $P_k = 12,5$  χρηματικές μονάδες.

Να προσδιορίσετε τις συναρτήσεις ζήτησης και προσφοράς.

Μονάδες 6



$$Q_D = \frac{A}{P}$$

Για  $P = P_0 = 10$  και  $Q = Q_0 = 20$  υπολογίζουμε το A:

$$20 = \frac{A}{10} \Rightarrow A = 200$$

$$Q_D = \frac{200}{P}$$

$$Q_S = \gamma + \delta P$$

$\gamma = 0$  αφού διέρχεται από την αρχή των αξόνων και για  $P = P_0 = 10$  και  $Q = Q_0 = 20$  υπολογίζουμε το  $\delta$ :

$$Q_S = 2P$$

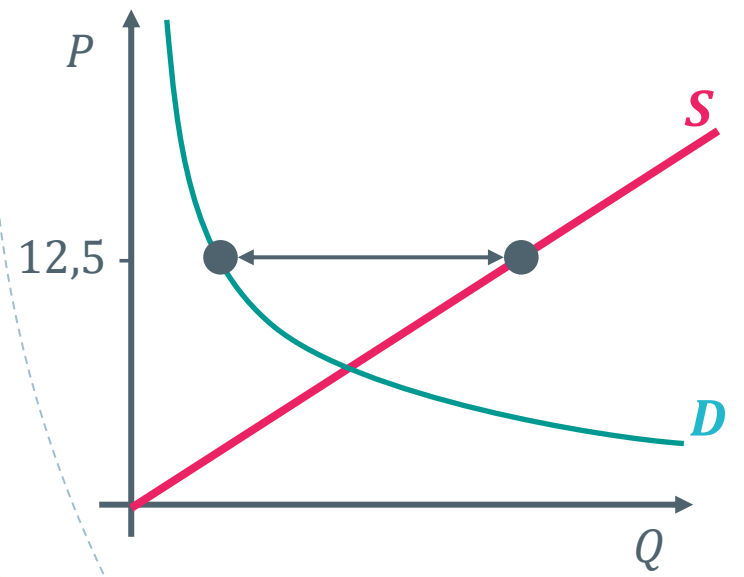
$$20 = \delta \cdot 10 \Rightarrow \delta = 2$$

# Θέμα Δ 2

Να υπολογίσετε την επιβάρυνση του κρατικού προϋπολογισμού που οφείλεται στην επιβολή της τιμής παρέμβασης.

Μονάδες 6

$$Q_D = \frac{200}{P} \quad Q_S = 2P$$



Επιβάρυνση κρατικού προϋπολογισμού = (κατώτατη τιμή)·(πλεόνασμα) ⇒

Επιβάρυνση κρατικού προϋπολογισμού =

$$P_K \cdot (Q_{S_K} - Q_{D_K}) = 12,5 \cdot \left( 2 \cdot 12,5 - \frac{200}{12,5} \right) =$$

$$12,5 \cdot (25 - 16) = 12,5 \cdot 9 = 112,5$$

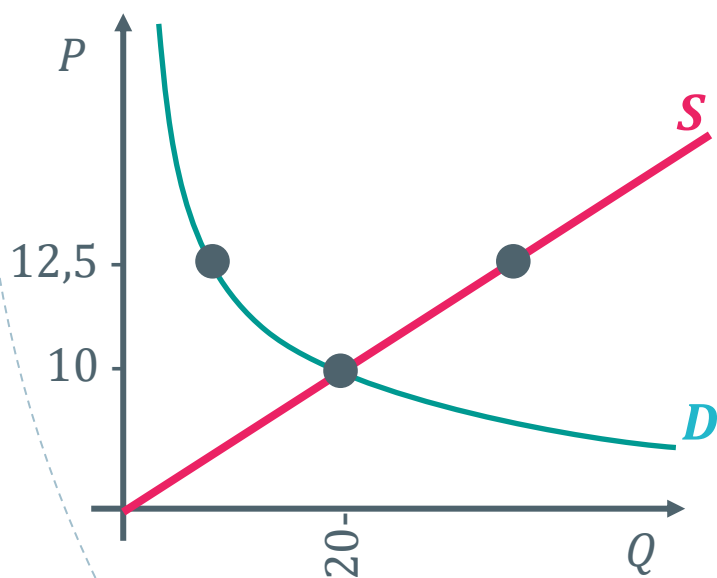
επιστημονικά μαθαίνω

# Θέμα Δ 3

Στη συνέχεια το κράτος πουλά το πλεόνασμα που δημιουργήθηκε, λόγω της κρατικής παρέμβασης, στην τιμή ισορροπίας. Να υπολογίσετε την τελική επιβάρυνση του κρατικού προϋπολογισμού.

Μονάδες 4

$$Q_D = \frac{200}{P} \quad Q_S = 2P$$



Το πλεόνασμα που δημιουργήθηκε είναι

$$Q_{S_K} - Q_{D_K} = 2 \cdot 12,5 - \frac{200}{12,5} = 9$$

Τα έσοδα του κράτους =  $P_0 \cdot (\text{πλεόνασμα}) = 10 \cdot 9 = 90$

Τελική επιβάρυνση = Αρχική επιβάρυνση - Κρατικά έσοδα

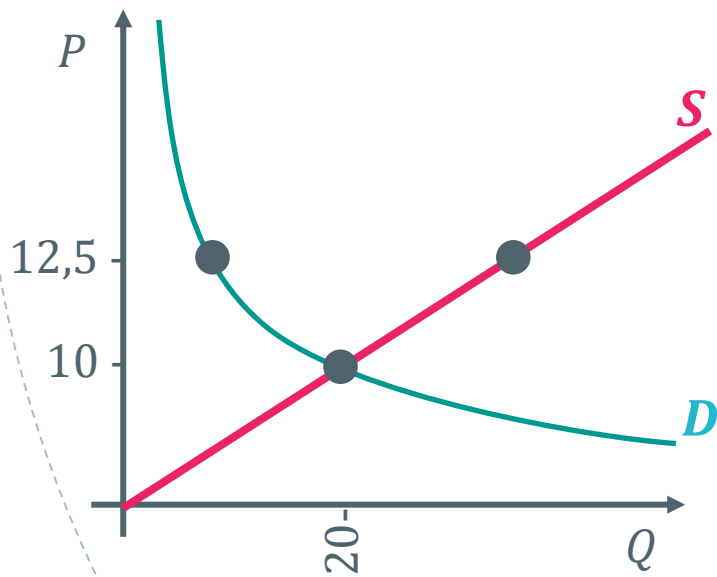
Τελική επιβάρυνση =  $112,5 - 90 = 22,5$

# Θέμα Δ 4

Να υπολογίσετε την ποσοστιαία μεταβολή της συνολικής δαπάνης των καταναλωτών από την τιμή ισορροπίας στην κατώτατη τιμή (μονάδες 3). Να αιτιολογήσετε το αποτέλεσμα (μονάδες 3).

Μονάδες 6

$$Q_D = \frac{200}{P} \quad Q_S = 2P$$



Στην τιμή ισορροπίας:  $\Sigma\Delta_0 = P_0 \cdot Q_0 = 10 \cdot 20 = 200$

Στην κατώτατη τιμή:  $\Sigma\Delta_K = P_K \cdot Q_{DK} = 12,5 \cdot 16 = 200$

Παρατηρούμε ότι η  $\Sigma\Delta$  παραμένει σταθερή, άρα η ποσοστιαία μεταβολή είναι μηδέν (0), και αυτό το περιμέναμε αφού στην ισοσκελή υπερβολή η  $\Sigma\Delta$  είναι παντού σταθερή.



## Θέμα Δ 5

Η αύξηση του εισοδήματος των καταναλωτών μεταβάλλει τη συνάρτηση ζήτησης κατά 20%. Να προσδιορίσετε τη νέα συνάρτηση ζήτησης.

Μονάδες 3

$$Q_D = \frac{200}{P}$$

Το αγαθό είναι κανονικό άρα η αύξηση του εισοδήματος οδηγεί σε αύξηση της ζήτησης.

$$Q'_D = Q_D + 20\% \cdot Q_D = \frac{200}{P} + \frac{20}{100} \cdot \frac{200}{P} = \frac{200}{P} + \frac{40}{P} = \frac{240}{P}$$

Πανελλήνιες 2022

Καλά αποτελέσματα!

 **ετσι μαθαίνω**